

Grön Skogsbruksplan

Planens namn SKYRUP 2014
Planen avser tiden 2014 - 2023
Fältarbetet utfört under sep 2014
Planen upprättad av Tommy Persson

Ägarförhållanden

Ägare, 100 % Skyrups samfällighetsförening
HERRGÅRDSVÄGEN 33
28295 TYRINGE

Ägare, 0 %

Fastighetsuppgifter

Fastighet SKYRUP 3:1
Skåne län, Hässleholm, Tyringe

Fastighet SKYRUP 3:267
Skåne län, Hässleholm, Tyringe

Referenskoordinat (WGS84) Lat: 56° 7' 39.19" N Long: 13° 39' 26.70" E

Presentation

1. Allmänt om fastigheten

I följande text används benämningen fastighet och här avses då det markinnehav som samfällighetsföreningen förfogar över i anslutning till bebyggelse och Skyrups golfbana. Utsträckningen framgår av tillhörande kartor.

Fastighetens läge

Fastigheten är belägen i Matteröds socken i Hässleholms kommun omedelbart väster om Finjasjön.

Fastighetens storlek

Beskrivet område omfattar totalt 35,2 ha varav den produktiva skogsmarken utgör 34,2 hektar. Utöver skogsmarken finns 1,0 ha övrig mark i form av vägar, ledningar, m.m.

Beskrivning

Beskrivna skogar utgörs helt och hållet av lövskogar.

Medelboniteten är i genomsnitt 4,2 m³sk per hektar och år, vilket är lägre än medelboniteten i Skåne län (11,5 m³sk per hektar och år). Förväntad tillväxt första växtsäsongen är 136 m³sk (4,0 m³sk/ha) och det stående virkesförrådet är uppskattat till c:a 3 300 m³sk. Detta ger ett genomsnittligt virkesförråd på 97 m³sk/ha.

Vegetationstypen är ofta mark utan fältskikt men olika gräs- och örtyper förekommer.

Ägarens målsättning med skogsinnehavet

Samfällighetsföreningen har som mål att sköta fastighetens skogsbestånd utifrån ett tätortsperspektiv. Detta innebär att skötselåtgärder ska bedrivas med stor hänsyn tagen till skogens sociala funktioner samt natur- och kulturvärden. Detta innebär att olika mål prioriteras sinsemellan olika i skilda delar av fastigheten.

Målet med skötseln av fastighetens skogsbestånd är att bibehålla och utveckla skogarnas variation dels inom bestånd och dels mellan bestånd. Skogarna ska vidare hållas framkomliga, vitala och stabila. Skogarnas skönhetsvärden ska tillvaratas vid deras skötsel. Slutligen ska skogen tillsammans med de övriga delarna av naturen bevaras och vårdas på ett sådant sätt att rika och unika naturmiljöer bevaras.

Vilt och jakt

I anslutning till samfällighetsföreningens innehav finns normala skogar och helt naturligt rör sig de vilda djuren även in i närheten av bebyggelsen.

2. Allmänt om det kringliggande landskapet

Klimat

Området har inlandsklimat och temperatursumman ligger över 1500 dygnsgrader, vilket innebär en mycket gynnsam temperaturzon. Vegetationsperiodens längd (dygn med varaktig medeltemperatur över +5 C) är 200-210 dygn och under den tiden faller 300-400 mm i nederbörd, vilket är ungefär 60 % av årsnederbörden (500-650 mm). Fastigheten ligger i en svagt humid klimatregion, vilket betyder att det är ett visst överskott på vatten under vegetationsperioden. En viss frostrisk finns i de låglänta delarna på fastigheten.

Dominerande skogstyper

Bygden karaktäriseras av stor andel lövskogar, både av ordinärt löv och ädellövskogar av främst bok och ek. De granbestånd som finns är anlagda av människan.

Våtmarker, sjöar och vattendrag

I bygden finns bl.a. Finjasjön och Matterödsån.

Biologisk mångfald och biologiska kvaliteter

Den biologiska mångfalden och dess kvaliteter är viktiga att bevara. Landskapets biologiska kvaliteter finns framför allt i den variation av olika naturtyper som karakteriserar gränslandet mellan Matterödsåsens sluttning och slättlandet där nedanför. Den rika förekomsten av olika lövträd och buskar, rester från ett öppet odlingslandskap och artrika skogsbryn bidrar till en rik biologisk mångfald. Landskapet som är även starkt kulturpräglad innehåller en betydande mängd före detta inägomarker med rester av lövträd och odlingsspår från äldre tidsepoker.

Ekologiska bristfaktorer

Landskapet har generell brist på gammal skog och gamla träd av olika trädslag, död ved i olika former och nedbrytningsgrad.

Nyckelbiotoper, sumpskogar och övriga objekt med naturvärden

Nyckelbiotoperna inom bygden har ofta anknytning till ädla lövträd, före detta hagmarker samt försumpade områden.

På aktuell fastighet är inga nyckelbiotoper registrerade.

3. Produktion - förutsättningar och målförslag

Skogsmarkens förutsättningar

Skogsmarkerna inom fastigheten är varierande och ger goda förutsättningar för produktion av skilda trädslag. Vad gäller skötselåtgärder så bör dessa anpassas till det mål man har för respektive bestånd och för sitt skogsinnehav totalt sett. Förslag härpå återfinnes i kapitel 5; "Rekreation" under rubrik "förslag till skötselstrategi och förbättringar".

Trädslagsfördelning

De ordinära lövträden omfattar 43 % av virkesvolymen, bok (44 %) och ek (13 %). Denna variation i trädslag bör bibehållas i framtiden.

Åldersklassfördelning

Åldersfördelning på skogen är ganska jämn, men man bör observera att skogen består av skilda trädslag som har olika omloppstider.

4. Naturvård - förutsättningar och målförslag

Allmän naturvärdesbedömning och förslag till målklasser

De föreslagna målen i varje skogsbestånd syftar till att skapa en kostnadseffektiv och biologisk funktionell avvägning mellan produktion och miljö.

Med utgångspunkt från kunskaper om biologiska bristfaktorer och krävande arter i landskapet har planläggaren bedömt varje bestånds förutsättningar att bevara eller återskapa specifika naturvärden.

Slutligen har valet mellan målklasserna PG, PF, NS och NO styrts av en helhetsbild över fastighetens produktions- och miljöförutsättningar.

Planläggarens arbetssätt utgår alltså från tre olika perspektiv: landskapet, fastigheten och beståndet.

Kulturmiljöer

Fastigheten är rik på stenmurar, odlingsspår, byggnadsrester, gamla vägar och stigar.

Naturvärden

Naturvärdena på fastigheten är främst knutna till miljöer med grova och gamla lövträd samt försumpade skogar.

Förslag till naturvårdsmål

I kapitel fem nedan samt i avdelningsbeskrivningen för respektive bestånd ges utförliga skötsel förslag.

5. Rekreation - beskrivning, målförslag och skötsel förslag

En bra rekreationsskog ska vara variationsrik och innehålla en mängd olika skogstyper. Det är även viktigt att man vid skogens skötsel tar hänsyn till de önskemål som nyttjarna har på skogen. För att underlätta förvaltningen av sådana skogsområden, och därmed variera skogsskötselåtgärderna, kan det vara meningsfullt att dela in områdena i olika zoner. Utifrån tillstånd, läge och nyttjande har skogsområdena delats in i kvartersnära områden, tätortsnära områden och friluftsområden.

Kvartersnära områden

Beskrivning

Kvartersnära områden består av den trädbevuxna naturmark som står närmast tätortens bebyggelse och olika former av trafikleder. Ofta utgör de rester av den skog som fanns där innan området exploaterades eller också har området förnygrats i efterhand. De hus- och vägnära träden ger ofta ett bra skydd mot insyn, väder och vind. De kan även ha stora estetiska värden och är vanligen viktiga för de naturupplevelser som man kan få från bostaden eller under resor genom bebyggelsen.

Kvartersnära områden består även av remsor eller dungar av vuxen skog som är belägna i bebyggelsens omedelbara närhet. Dessa remsor är relativt små, ungefär 0.1-3 ha. Områdena har stor betydelse för vardagliga naturupplevelser, de ger skydd mot insyn, väder och vind samt erbjuder skönhetsupplevelser. De används aktivt av de närboende. Det är det lilla skogsområdet nära hemmet som är speciellt viktigt som lekplats för de yngre barnen.

Förslag till rekreativ mål

De kvartersnära områdena bör bidra till ett rikt djur- och växtliv, att öka områdets skönhet, att utgöra en bra lek miljö och att skapa skydd mot väder och insyn dock utan att hindra solen att nå tomtmarken.

Förslag till skötselstrategi och förbättringar

Skogsområden som definieras som kvartersnära områden bör skötas genom vård av trädgrupper eller enskilda träd. Träd som skymmer sol eller parabolantennor och därmed är oönskade träd ska om möjligt tas bort. De avdelningar som har som mål att utvecklas mot en engelsk landskapspark bör successivt skötas så att detta mål kan nås. Den engelska landskapsparken har sin förebild i den engelska pastorala betesmarken med slingrande stigar i ett lövskogslandskap med stor artrikedom. Det som karaktäriserar den engelska landskapsparken är slingrande stigar och vägar, oregelbundna vattenytor och dungar av vegetation. Avsikten är att parken ska rymma en växlande rumslighet och att den ska vara föränderlig allt eftersom betraktaren förflyttar sig. De avdelningar som berörs ska med andra ord rymma en stor variation vad avser öppen resp sluten mark, stor artrikedom och ett väl underhållet stigssystem.

Tätortsnära områden

Beskrivning

Det tätortsnära området utgörs av de relativt stora skogsområden (ungefärlig storlek 2-100 ha) som ligger nära eller i omedelbar anslutning till tätorten och bebyggelsen. Området kan med lätthet nås genom promenad eller med cykel. Skogsområdena nyttjas flitigt av de närboende under vardagens rekreationstillfällen. Oftast promenerar man i skogen och ofta har man ett mål med promenaden. På morgonen, vid lunchtid och framåt kvällen är man på väg till respektive från arbetet, skolan eller dagiset. Ibland är man ute och rastar hunden.

Förslag till rekreativ mål

I de tätortsnära områdena kan barn, ungdomar, vuxna och äldre hitta sin skog. En skog som de kan söka sig till för att uppleva naturen, rekreera sig och känna välbefinnande. Området bör också utgöra en rik livsmiljö för växter och

djurliv och ge skydd mot insyn och vind. Skötseln av området bör tillgodose de behov och önsningar som finns hos de närboende.

Förslag till skötselstrategi och förbättringar

För att uppfylla ovanstående mål måste skötseln resultera i ett område som rymmer en stor variation, som är stabil, vital och anpassad till den omgivande miljön. Skogsskötseln bör anpassas efter hur skogen används av allmänheten och ha som mål att vara funktionell för så många olika brukargrupper som möjligt. I det tätortsnära skogsområdet bör skogsskötseln vara aktiv men ytterst varsam. Stora förändringar av skogen bör undvikas och inriktningen bör vara att alltid använda skonsamma avverkningsmetoder för att minimera eventuella markskador. Skogsbrynen mot vägar, öppen mark och tomtmark bör generellt utvecklas så de blir flerskiktade och mer varierande för att förbättra rumskänslan i skogarna. Brynen ska utgöra väggarna i skogens rum och helst ha ett inslag av blommande buskar och träd, såsom slån, hägg och fågelbär. I vissa områden bör stambryn eftersträvas och de bör därför skötas så de hålls öppna. Ett genomgående åtgärdsförslag i föreliggande plan är att skogsbrynen bör vårdas eller utvecklas. Denna utveckling kan ske åt två ytterligheter nämligen åt öppna stambryn (där brynet saknar ett underbestånd av buskar och mindre träd) eller flerskiftade buskbryn. Det är viktigt att man på varje enskild plats bestämmer vilken form av bryn som är lämpligast just där, och utifrån detta ställningstagandet aktivt sköter brynet för att nå målsättningen.

Tillgänglighet och framkomlighet är viktigt. Stigar måste hållas fria från ris och vissa bestånd behöver delvis undergröjas för att öka framkomligheten. Det är dock viktigt att bryn och skogens skiktning bevaras. Skog som lämnas mer eller mindre för fri utveckling bör framför allt vara lokaliserade till de mer lågfrekventerade delar av fastigheten.

Friluftsområden

Beskrivning

Friluftsområden är större skogsområden eller friluftsanläggningar som ligger nära eller på lite längre avstånd från bebyggelsen. Områdena används främst för längre rekreationstillfällen. Friluftskogar är ungefär 10 - 300 ha stora.

Förslag till rekreativmål

Målet med skötseln är att säkerställa och förbättra områdenas sociala värden. Det är viktigt att de upplevelsevärden som är unika och kännetecknar skogen säkerställs och förstärks. Friluftsområden ska kännetecknas av stor variation och skönhet.

Förslag till skötselstrategi och förbättringar

Friluftsområden ska skötas aktivt och skonsamt. I friluftsområdet tillåts skötselåtgärder som leder till större ingrepp än i de kvartersnära och tätortsnära områdena. Det är dock inte bara att använda de vanliga skogsbruksmetoderna utan det är lämpligt att tillämpa skogliga principer om förnyelse och uthålligt markutnyttjande i en mer anpassad form av skogsskötsel. Många olika skogsskötselmetoder bör användas och skogsbruket bör ske med skonsamma metoder som inte skadar skogsmarken eller stör upplevelsen av skogen. Omloppstiden bör förlängas i relation till den traditionella produktionsskogen.

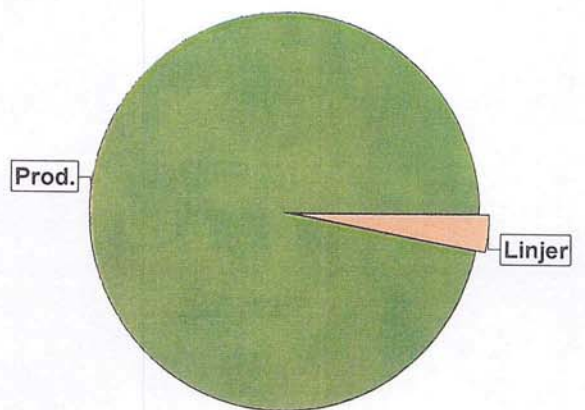
Det är viktigt att öka kontrasten mellan enskilda bestånd vid olika former av skogsvårdsåtgärder. Det innebär att vid röjningar och gallringar förstärka variationen i ett skogsområde genom att variera trädslagsfördelningen, skiktningen och stamfördelningen över området. Det ska finnas en mix av blandbestånd och mer trädslagsrena bestånd.

Tillgänglighet och framkomlighet är viktigt. Stigar måste hållas fria från ris och vissa bestånd behöver delvis undergröjas för att öka framkomligheten. Det är dock viktigt att bryn och skogens skiktning bibehålls.

Sammanställning över fastigheten

Arealer

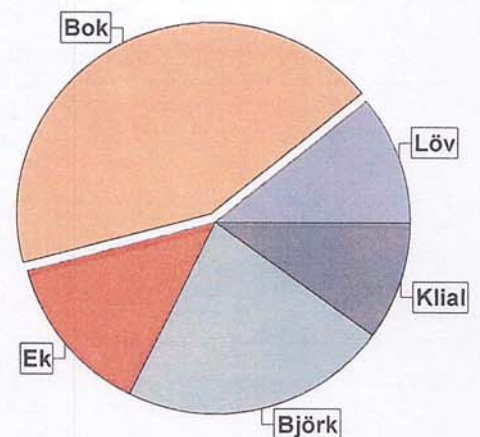
	hektar	%
Produktiv skogsmark	34,2	97
Myr/kärr/mosse	0,0	<1
Berg/Hällmark	0,0	<1
Inäga/åker	0,0	<1
Väg och kraftledning (linjeavdrag)	1,0	3
Annat	0,0	<1
Summa landareal	35,2	
Vatten	0,1	



I den produktiva arealen ingår:
- ädellövskog med 11,5 ha

Virkesförråd

		m ³ sk	%
Totalt m ³ sk 3309	Löv	361	11
	Bok	1418	44
	Ek	445	13
	Björk	734	22
	Asp	13	<1
	Klial	328	10
Medeltal m ³ sk per hektar 97	Öadel	9	<1



Bonitet

Fastighetens medelbonitet är beräknad till **4,2** m³sk per ha

Tillväxt

Tillväxt för perioden 2014 - 2023 beräknad med hänsyn till föreslagna åtgärder **142** m³sk per år

Avverkningsförslag

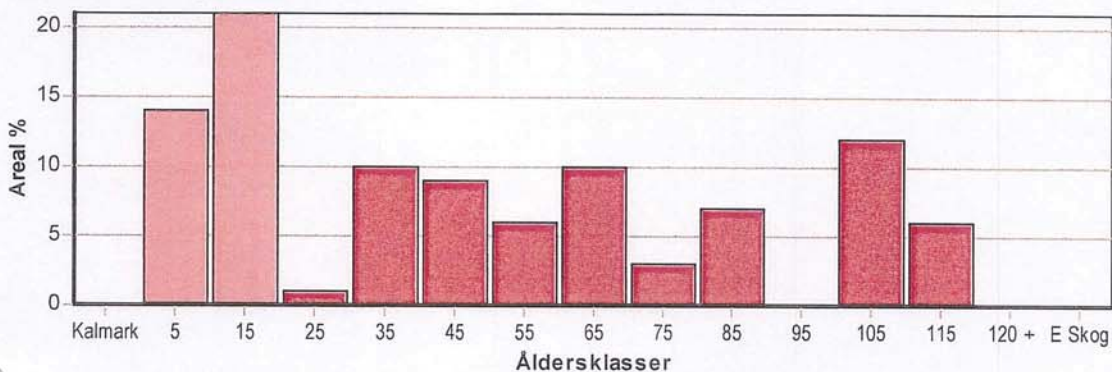
	m ³ sk
Föryngringsavverkning	0
Gallring	0
Naturvårdande skötsel	151
Totalt under perioden	151

Förväntad tillväxt första växtsäsongen **136** m³sk
4,0 m³sk per ha

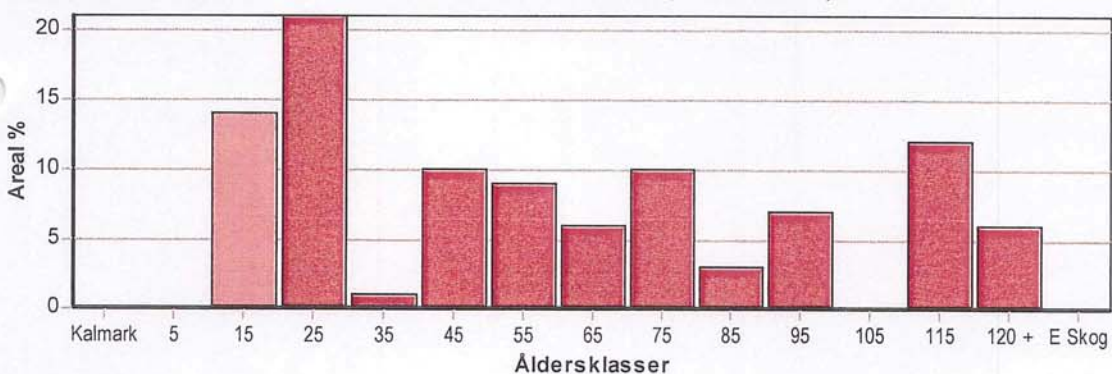
Skogens fördelning på åldersklasser

Åldersklass	Areal		Virkesförråd								
	ha	%	Totalt m ³ sk	m ³ sk /ha	Bok %	Björk %	Ek %	Löv %	Klial %	Asp %	Öadel %
Kalmark											
- 9 år	4,8	14	47	10	4			61	34		
10 - 19	7,2	21	180	25				100			
20 - 29	0,5	1	35	70		100					
30 - 39	3,4	10	328	96	18	81			1		
40 - 49	3,0	9	271	90		55		38	2	5	
50 - 59	2,2	6	194	88		44			52		5
60 - 69	3,4	10	572	168	67	17			17		
70 - 79	1,0	3	145	145		39			61		
80 - 89	2,5	7	450	180	100						
90 - 99											
100 - 109	4,2	12	799	190	66	5	27		2		
110 - 119	2,0	6	240	120		5	95				
120 +											
Lågproduktkog(E)											
ÖF/Skikt	[2,4]		48	20				100			
Summa/Medel	34,2	100	3309	97	43	22	13	11	10		

Arealfördelning, aktuell



Arealfördelning, om 10 år (föresatt att föreslagna åtgärder utförs)



Skogens fördelning på huggningsklasser

Huggningsklass	Areal		Virkesförråd								
	ha	%	Totalt m ³ sk	m ³ sk /ha	Bok %	Björk %	Ek %	Löv %	Klial %	Asp %	Öadel %
Kalmark K1											
Kalmark K2											
Röjningsskog R1											
Röjningsskog R2											
Gallringsskog G1											
Gallringsskog G2											
Föryngringsavverkningsskog S1											
Föryngringsavverkningsskog S2											
Föryngringsavverkningsskog S3											
Lågproducerande skog E1											
Lågproducerande skog E2											
Lågproducerande skog E3											
Överstånd/Skikt											
Målklass NS	26,1	71	2808	108	48	26	13	3	9		
Målklass NO	10,5	29	501	48	11		17	57	15		
Summa/Medel	36,6	100	3309	90	43	22	13	11	10		

Kalmark

- K1 Obehandlad kalmark**
Mark där åtgärd(er) behövs för att erhålla tillfredsställande föryngring.
- K2 Behandlad kalmark**
Mark som fullständigt behandlats med återväxt-åtgärder men där föryngringen inte säkerställts.

Röjningsskog

- R1 Plantskog**
Säkerställd föryngring upp till 1,3 m medelhöjd.
- R2 Ungskog**
Skog som är över 1,3 m och som i utvecklings-hänseende motsvarar röjningsskog.

Gallringsskog

- G1 Normal gallringsskog**
Skog som är yngre än skyddsåldern (lägsta ålder för föryngringsavverkning).
- G2 Äldre gallringsskog**
Skog som uppnått skyddsåldern och där nästa lämpliga åtgärd normalt är gallring.

Föryngringsavverkningskog

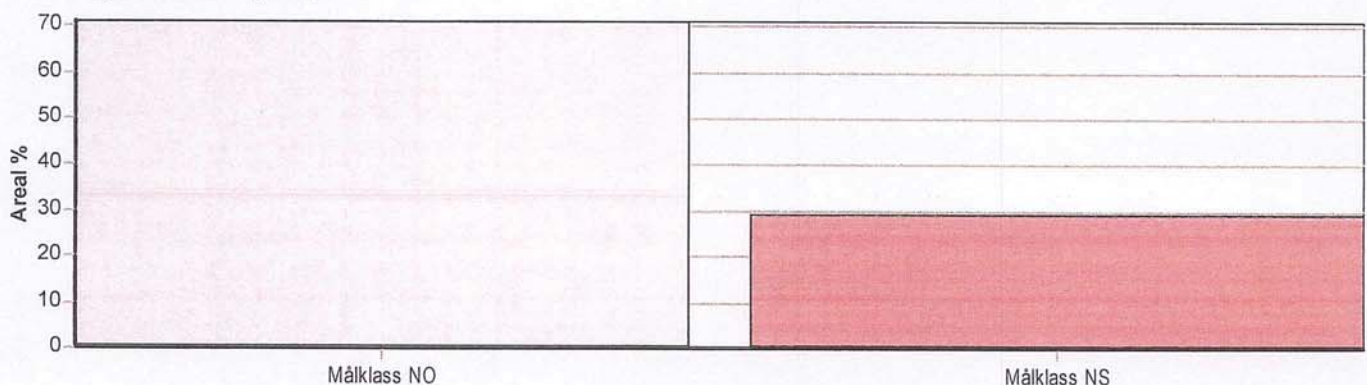
- S1 Skog som kan föryngringsavverkas**
Normalt föreslås ingen avverkningsåtgärd under planperioden.
- S2 Skog som är mogen att föryngringsavverkas**
Normalt infaller en avverkningsåtgärd under planperioden.
- S3 Skog i föryngringsbar ålder**
Föryngringsavverkning bör dock inte utföras.

Lågproducerande skog

- E1 Restskog**
Skog som lämnats efter avverkning eller som uppkommit på grund av skada.
- E2 Gles skog**
Gles skog eller skog av ett för marken olämpligt träslag.
- E3 Skog av hagmarkskaraktär**
Gles skog av hagmarkskaraktär.

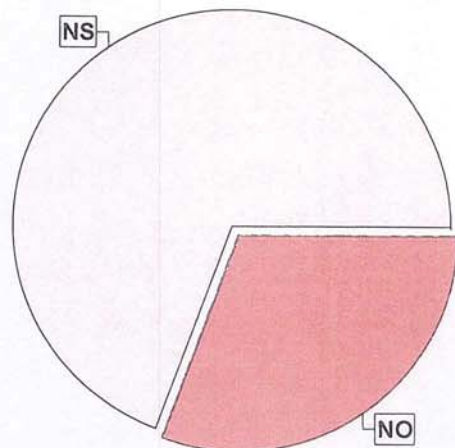
Naturvårdsmål NS/NO

- NS** Naturvårdsmål med skötsel
- NO** Naturvårdsmål, orört



Skogens fördelning på målklasser

Målklass	Areal		Virkesförråd		Tillväxt		Antal avd
	ha	%	m³sk	%	m³sk	%	
PG							0
PF - produktion							0
PF - naturvård							0
NS	23,7	69,3	2808	84,9	1064	75,1	19
NO	10,5	30,7	501	15,1	352	24,9	5
Summa	34,2	100,0	3309	100,0	1416	100,0	24



Impediment

	ha	%
Myr	0,0	0,0
Berg	0,0	0,0

Målklasser

Målklasserna ger information om skogens brukning. Klasserna har följande innebörd:

PG Produktionsmål med miljöhänsyn

I avdelningar med låga naturvärden där produktionsmålet styr skötseln. Miljöhänsyn tas genom att hänsynsytor, trädgrupper, evighetsträd och buskar mm lämnas. Miljöhänsyn motsvarar högst ca 10 % av avdelningens produktiva skogsmarksareal.

PF Produktionsmål med förstärkt miljöhänsyn

I avdelningar med låga/vissa naturvärden förenas produktionsmålet med en förstärkt miljöhänsyn. Produktionsmålet styr huvudinriktningen av skötseln, medan naturvårdsmålet dominerar i vissa delar av avdelningen. Förhållandet mellan målen anges som procentsatser av avdelningens produktiva skogsmarksareal. Förstärkt miljöhänsyn innebär att mer än 10 % av avdelningens produktiva skogsmarksareal utgörs av naturhänsyn. Naturvårdsmålet kan i vissa fall överstiga 50 % av avdelningens produktiva skogsmarksareal.

NS Naturvårdsmål med skötsel

I avdelningar med höga naturvärden där återkommande skötsel är nödvändig för att bibehålla områdets naturvärden samt avdelningar med förutsättningar att återskapa dessa naturvärden. Naturvårdsmålet styr skötseln som endast utförs när det är motiverat av naturvårdsskäl.

NO Naturvårdsmål, orört

I avdelningar med höga naturvärden där fri utveckling är nödvändig för att bibehålla områdets naturvärden samt avdelningar med förutsättningar att återskapa dessa naturvärden. Naturvårdsmålet styr genom att området lämnas för fri utveckling. Ibland kan dock ett nyskapande av död ved vara nödvändig för att påskynda utvecklingen av höga naturvärden.

Sammanställning lövdominerade bestånd

För certifiering ska, under merparten av omloppstiden, minst 5 % (FSC) / 3 % (PEFC) av den friska och fuktiga marken domineras av löv.

Av sammanställningens produktiva skogsmarksareal om 34,2 ha är 72,8 % (24,9 ha) frisk eller fuktig.

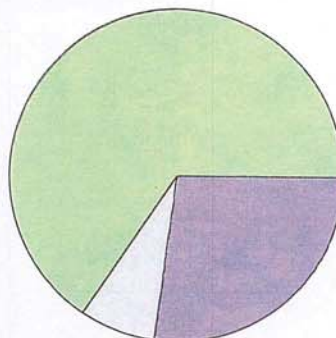
Sammanställningen avser frisk eller fuktig skogsmark som är lövdominerad (minst 50 % löv i trädslagsandelar).

Aktuella - lövdominerade bestånd enligt planens trädslag (i röjningsskog räknas endast det löv som överensstämmer med ståndortsindex).

Framtida -bestånd av planläggaren markerade som lämpliga för lövdominans under omloppstiden.

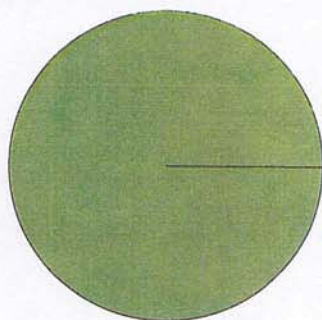
Fördelning fuktklasser för skogsmark

Frisk, 65,5 %, 22,4 ha Fuktig, 7,3 %, 2,5 ha
Blöt, 27,2 %, 9,3 ha



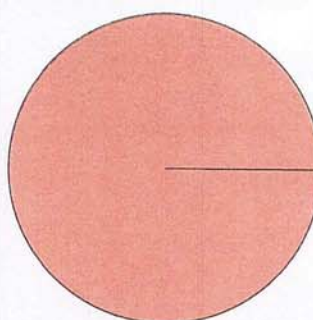
Lövdominerade bestånd - aktuella

Lövdominerat: NS och NO, 100,0 %, 24,9 ha
Lövdominerat: Övriga, 0,0 %, 0,0 ha
Ej lövdominerat, 0,0 %, 0,0 ha



Lövdominerade bestånd - framtida

Lövdominerat: NS och NO, 0,0 %, 0,0 ha
Lövdominerat: Övriga, 0,0 %, 0,0 ha
Ej lövdominerat, 100,0 %, 24,9 ha



Lövdominerade bestånd - aktuella

Areal % av areal frisk eller fuktig

NS + NO	24,9 ha	100,0 %
Övriga	0,0 ha	0,0 %
Summa	24,9 ha	100,0 %

Lövdominerade bestånd - framtida

Areal % av areal frisk eller fuktig

	0,0 ha	0,0 %
	0,0 ha	0,0 %
	0,0 ha	0,0 %

Lövdominerade bestånd - aktuella

Avelning	Areal	Målklass	Ålder	TGLÄC	Andel av areal frisk eller fuktig
1	1,1 ha	NS	7	00X00	4,4 %
3	0,6 ha	NS	65	00X00	2,4 %
4	2,5 ha	NS	85	000X0	10,0 %
5	0,4 ha	NS	55	00X00	1,6 %
6	2,8 ha	NS	60	00280	11,2 %
7	1,2 ha	NS	45	00X00	4,8 %
8	1,2 ha	NS	105	000X0	4,8 %
9	0,5 ha	NS	25	00X00	2,0 %
10	0,9 ha	NO	105	000X0	3,6 %
11	0,4 ha	NS	100	000X0	1,6 %

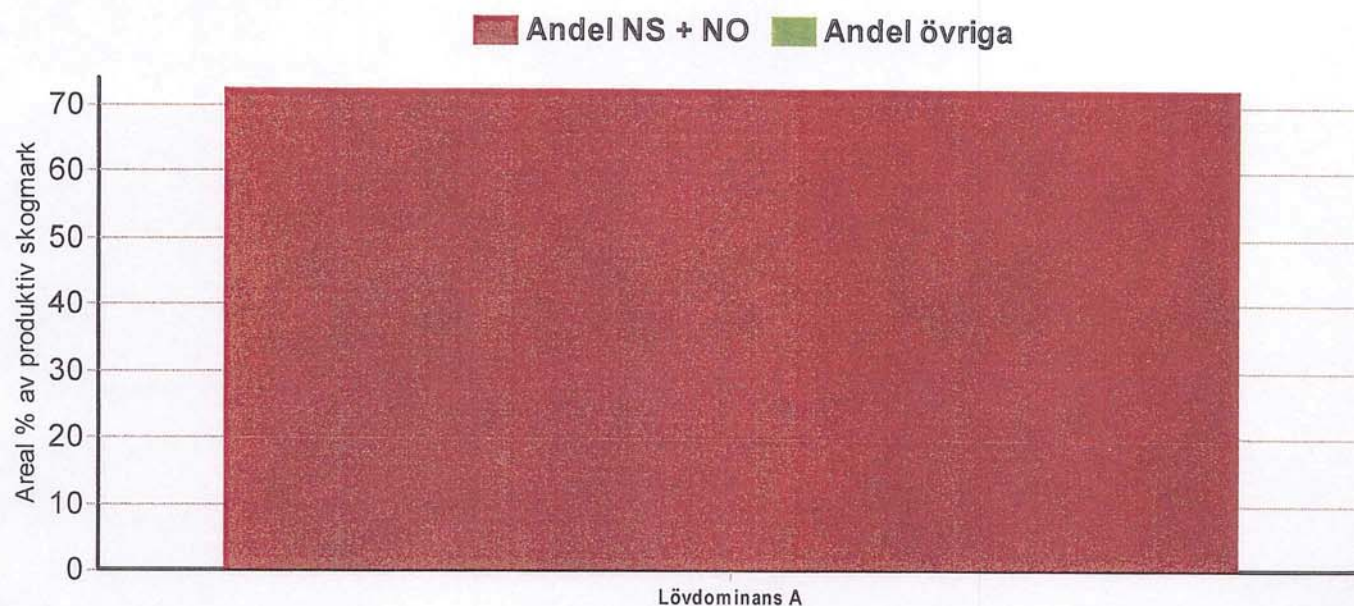
Sammanställning lövdominerade bestånd

Lövdominerade bestånd - aktuella						
Avdelning	Areal	Målklass	Ålder	TGLÄC	Andel av areal frisk eller fuktig	
12	3,0 ha	NS	30	00820	12,0 %	
13	1,3 ha	NS	5	00730	5,2 %	
14	2,0 ha	NS	110	00190	8,0 %	
15	1,0 ha	NS	55	00910	4,0 %	
18	2,4 ha	NS	7	00X00	9,6 %	
19	0,3 ha	NO	75	00X00	1,2 %	
20	1,7 ha	NS	100	00370	6,8 %	
21	0,4 ha	NS	30	00X00	1,6 %	
22	0,5 ha	NS	40	00X00	2,0 %	
23	0,7 ha	NS	75	00X00	2,8 %	

Lövdominerade bestånd - framtida						
Avdelning	Areal	Målklass	Ålder	TGLÄC	Andel av areal frisk eller fuktig	

Sammanställning speciella värden (natur/kultur)

Fördelning speciella värden (natur och kultur)



Summerade arealer samt andel av produktiv skogsmark

	NS + NO		Övriga		Summa	
	Areal	Andel	Areal	Andel	Areal	Andel
Lövdominans A	24,9 ha	72,8 %	0,0 ha	0,0 %	24,9 ha	72,8 %
Speciella värden finns	24,9 ha	72,8 %	0,0 ha	0,0 %	24,9 ha	72,8 %
Speciella värden saknas	9,3 ha	27,2 %	0,0 ha	0,0 %	9,3 ha	27,2 %
Produktiv skogsmark	34,2 ha	100,0 %	0,0 ha	0,0 %	34,2 ha	100,0 %

Avdelningar med speciella värden (natur och kultur)

Avdelning	Areal	Målklass	Ålder	TGLÄC	Lövdominerade bestånd revideras ej
4	2,5 ha	NS	85	000X0	Ädellövskog
6	2,8 ha	NS	60	00280	Ädellövskog
8	1,2 ha	NS	105	000X0	Ädellövskog
10	0,9 ha	NO	105	000X0	Ädellövskog
11	0,4 ha	NS	100	000X0	Ädellövskog
14	2,0 ha	NS	110	00190	Ädellövskog
20	1,7 ha	NS	100	00370	Ädellövskog

Skogsvårdsåtgärder

Blanketten innehåller ett sammandrag av avdelningsvis föreslagna åtgärder.
Sammanställningen förutsätter att samtliga åtgärder enligt grundförslaget utförs.

Åtgärd (F) = Följd (A) = Alternativ	Angelägenhetsgrad				Summa ha
	Snarast ha	Inom 5 år ha	5 - 10 år ha	10 - 20 år ha	
Röjning		2,9			2,9
Summa ha		2,9			2,9

Avverkning och tillväxt

Avverkning

I redovisad avverkningsvolym ingår 5 års tillväxt för avverkningar med angelägenhetsgrad 2 och 3.

I begreppet löv ingår alla lövträdsarter.

Åldersklass	Gallring				Förnyngsavverkning				Naturvårdande skötsel			
	ha	Barr m ³ sk	Löv m ³ sk	Totalt m ³ sk	ha	Barr m ³ sk	Löv m ³ sk	Totalt m ³ sk	ha	Barr m ³ sk	Löv m ³ sk	Totalt m ³ sk
Kalmark												
- 9 år										2,4		
10 - 19												
20 - 29												
30 - 39										3,4	127	127
40 - 49												
50 - 59												
60 - 69												
70 - 79												
80 - 89												
90 - 99												
100 - 109										0,4	24	24
110 - 119										2,0		
120 +												
Lågproduktkog(E)												
ÖF/Skikt												
Grundförslag										8,2	151	151
Högre alt.				0				0				250
Lägre alt.				0				0				151

Total avverkning	- högre alt.	- lägre alt.	m³sk/ha efter 10 år	- högre alt.	- lägre alt.
151	250	151	134	131	134

Tillväxt

I sammanställningen redovisas tillväxt under perioden samt areal och virkesförråd efter 10 år.

Observera att såväl tillväxt som areal och virkesförråd om 10 år förutsätter att föreslagna åtgärder utförs

Åldersklass	Tillväxt			Areal och virkesförråd efter 10 år		
	Barr m ³ sk	Löv m ³ sk	Totalt m ³ sk	ha	m ³ sk	m ³ sk/ha
Kalmark						
- 9 år		164	164			
10 - 19		246	246	4,8	211	44
20 - 29		32	32	7,2	426	59
30 - 39		196	196	0,5	67	134
40 - 49		130	130	3,4	397	117
50 - 59		70	70	3,0	401	134
60 - 69		188	188	2,2	264	120
70 - 79		39	39	3,4	760	224
80 - 89		112	112	1,0	184	184
90 - 99				2,5	562	225
100 - 109		171	171			
110 - 119		52	52	4,2	946	225
120 +				2,0	292	146
Lågproduktkog(E)						
ÖF/Skikt		17	17		65	
Summa		1417	1417	34,2	4575	134

Åtgärdsöversikt

Samtliga avdelningar där åtgärder är föreslagna finns här uppräknade.

Angelägenhetsgrad: 1 = Snarast, 2 = Inom 5 år, 3 = Inom 5-10 år, 4 = Inom 10 - 20 år

Åtgärd (F) = Följd (A) = Alternativ	Ang	Avdelning	Prod areal ha	Alder år	Stånd- orts- index	Volym m ³ sk /ha	Uttag m ³ sk inkl tillv	Utförs år	Anteckning
Röjning	2	9	0,5	25	B22	70	0		
Röjning	2	18	2,4	7	B20	10	0		
Naturvårdande skötsel	2	1	1,1	7	B22	15	0		
Naturvårdande skötsel	2	12	3,0	30	B22	100	119		
Naturvårdande skötsel	2	14	2,0	110	E26	120	0		
Naturvårdande skötsel (A)	3	8	1,2	105	F24	300	0		
Naturvårdande skötsel	3	11	0,4	100	F24	270	24		
Naturvårdande skötsel	3	13	1,3	5	B22	5	0		
Naturvårdande skötsel	3	21	0,4	30	B22	70	8		

Avdelningsbeskrivning

Skifte: 0

² PG - Produktionsmål med miljöhänsyn

¹ i = grön kommentar, ii = generell kommentar, iii = åtgärdskommentar, iv = speciella värden

Avd nr	Areal ha (-Avdrag) [Skikt]	Åg o	Ålder år	Hkl Skikt	SI	Virkesförråd m ³ sk		Mål klass	Trädslag	Med diam cm	Beskrivning	Åtgärd Alternativ	När	Uttag inkl tillväxt m ³ sk		Årlig tillväxt m ³ sk per ha	Not ¹	
						ha	avd							%				
1	1,2 (-0,1)	1 L	7		B22	15	16	NS,s	Klial	100	Alkärr Fuktig (3)	Naturvårdande skötsel	2			3,9	i,iv ¹	
<p>Målklass: NS - Naturvårdsmål med skötsel. Syftet är att nyskapa naturvärden. Natur mål: Bevara och utveckla höga naturvärden kopplade till en fuktig miljö. Naturvård: Området kalhöggs för några år sedan och nu kommer en självföryngring av al. Denna föryngring kan i detta läge röjas för att erhålla lite grövre dimensioner. Därefter lämnas området i stort sett för fri utveckling. På lång sikt kan området återgå till det skick det var innan avverkningen. Spec värden: Lövdominans A.</p>																		
3	0,6	1	65		B22	160	96	NS,b	Klial	100	30 Fuktig (3)	Ingen åtgärd				4,8	i,iv ¹	
<p>Målklass: NS - Naturvårdsmål med skötsel. Syftet är att bevara naturvärden. Natur mål: Utveckla en alskog med grova träd. Naturvård: Alskog belägen på sluttning mot Mätterödsån. I slutningen bryter flera källor fram. Området är gallrat för några år sedan. Spec värden: Lövdominans A.</p>																		
4	2,7 (-0,2)	1 L	85		F26	180	450	NS,b	Bok	100	42 Ådellöv enligt lag Frisk (2)	Ingen åtgärd				4,5	i,iv ¹	
<p>Målklass: NS - Naturvårdsmål med skötsel. Syftet är att bevara naturvärden. Natur mål: Landskapsvård med inriktning på rekreation och estetik. Naturvård: Bokslog på sluttning mot Mätterödsån. Nyligen genomhugget. Självföryngring av bok är på gång. Spec värden: Lövdominans A.</p>																		
5	0,4	1	55		B22	160	64	NS,b	Björk Klial	20 80	26 Frisk (2)	Ingen åtgärd				5,8	i,iv ¹	
<p>Målklass: NS - Naturvårdsmål med skötsel. Syftet är att bevara naturvärden. Natur mål: Landskapsvård med inriktning på rekreation. Naturvård: Al och björk som som nyligen är genomhuggen. Vandringssled går genom området. Spec värden: Lövdominans A.</p>																		

pcSKOG

Län: Skåne län Kommun: Hässleholm Församling: Tyringe
 SKYRUP 2014 Id: 129319000

Utskriven: 2014-10-27

Avdelningsbeskrivning

Skifte: 0

² PG - Produktionsmål med miljöhänsyn

¹ i = grön kommentar, ii = generell kommentar, iii = åtgärds kommentar, iv = speciella värden

Avd nr	Areal ha (-Avdrag) (Skikt)	Åg	Alder år	Hki Skikt	Si	Virkesförråd m ³ sk		Mål klass	Trädslag	Med diam cm	Beskrivning	Åtgärd Alternativ	När	Uttag inkl tillväxt m ³ sk		Årlig tillväxt m ³ sk per ha	Not ¹	
						ha	avd							%	m ³ sk			
6	3,0 (-0,2)	1	60		F26	170	476	NS,b	Bok	40	Ådelöv enligt lag	Ingen åtgärd				5,7	iv ¹	
<p>Målklass: NS - Naturvårdsmål med skötsel. Syftet är att bevara naturvärden. Natur mål: Landskapsvård med inriktning på rekreation och estetik. Naturvård: Bok med inblandning av björk, beläget på sluttning. Nyligen genomhugget. Spec värden: Lövdominans A.</p>																		
7	1,2	1	45		B22	110	132	NS,b	Björk	28	Glest	Ingen åtgärd					4,9	iv ¹
<p>Målklass: NS - Naturvårdsmål med skötsel. Syftet är att bevara naturvärden. Natur mål: Landskapsvård med inriktning på rekreation och estetik. Naturvård: Björk med lite inblandning av asp. Nyligen genomhugget. Spec värden: Lövdominans A.</p>																		
8	1,2	1	105		F24	300	360	NS,b	Bok	45	Ådelöv enligt lag	Ingen åtgärd	3	25			6,2	iv ¹
<p>Målklass: NS - Naturvårdsmål med skötsel. Syftet är att bevara naturvärden. Natur mål: Landskapsvård med inriktning på rekreation och estetik. Naturvård: Äldre grov boksog med en del riktigt grova träd. Stig går genom området. Möjligt att gallra under planperioden. Gynna då utvecklingen av grova träd. Spec värden: Lövdominans A.</p>																		
9	0,5	1	25		B22	70	35	NS,s	Björk	22	Frisk (2)	Röjning	2				6,4	iv ¹
<p>Målklass: NS - Naturvårdsmål med skötsel. Syftet är att nyskapa naturvärden. Natur mål: Landskapsvård med inriktning på rekreation och estetik. Naturvård: Björk med riklig undervegetation av buskar. Røj underväxten för att förbättra sikten. Området är en fd skibacke som växt igen med självföryngrat löv. Spec värden: Lövdominans A.</p>																		

pcSKOG

Län: Skåne län Kommun: Hässleholm Församling: Tyringe
 SKYRUP 2014 Id: 129319000

Utskriven: 2014-10-27

Avdelningsbeskrivning

Skifte: 0

² PG - Produktionsmål med miljöhänsyn

¹ i = grön kommentar, ii = generell kommentar, iii = åtgärdskommentar, iv = speciella värden

Avd nr	Areal ha (-Avdrag) [Skikt]	Åg o	Ålder år	Hkl Skikt	SI	Virkesförråd m ³ sk		Mål klass	Trädslag	Med diam cm	Beskrivning	Åtgärd Alternativ	När	Uttag inkl tillväxt m ³ sk		Årlig tillväxt m ³ sk per ha	Not ¹	
						ha	avd							%				
10	0,9	1	105		E20	160	144	NO,b	Bok Ek	40 60	Ädelöv enligt lag Bergbundet Frisk (2)	Ingen åtgärd				3,4	iv ¹	
<p>Målklass: NO - Naturvårdsmål, orört. Syftet är att bevara naturvärden.</p> <p>Natur mål: Bevara och utveckla en ädelövskog med naturskogsqualiteter.</p> <p>Naturvård: Sen vuxen ek och bok på bergbunden mark. Länmas för fri utveckling, dock kan vissa små åtgärder göras för att förbättra utsikten från toppen. Trappor, stigar, od, som finns för att öka tillgängligheten, bör underhållas om de ska vara kvar.</p> <p>Spec värden: Lövdominans A.</p>																		
11	0,4	1	100		F24	270	108	NS,b	Bok	100	Ädelöv enligt lag Frisk (2)	Naturvårdande skötsel	3	20	24	5,6	iv ¹	
<p>Målklass: NS - Naturvårdsmål med skötsel. Syftet är att bevara naturvärden.</p> <p>Natur mål: Landskapsvård med inriktning på rekreation och estetik.</p> <p>Naturvård: Skötsel genom gallring. Gynna utveckling av grova spårgreniga träd.</p> <p>Spec värden: Lövdominans A.</p>																		
12	3,0	1	30		B22	100	300	NS,s	Bok Björk	20 80	Tvåskiktat Fornrinne Frisk (2)	Naturvårdande skötsel	2	30	119	5,9	iv ¹	
<p>Målklass: NS - Naturvårdsmål med skötsel. Syftet är att nyskapa naturvärden.</p> <p>Natur mål: Landskapsvård med inriktning på rekreation och estetik.</p> <p>Naturvård: Björk med underväxt av björk och bok. Delvis mycket bok i underväxten. Glesa ut den 30-åriga björken, röj i underväxten. Vid röjning i underväxten gynnas bok. Berörs delvis av odlingsrösen.</p> <p>Spec värden: Lövdominans A.</p>																		

pcSKOG

Län: Skåne län Kommun: Hässleholm Församling: Tyringe
SKYRUP 2014 Id: 129319000

Utskriven: 2014-10-27

Avdelningsbeskrivning

Skifte: 0

² PG - Produktionsmål med miljöhänsyn

¹ i = grön kommentar, ii = generell kommentar, iii = åtgärdskommentar, iv = speciella värden

Avd nr	Areal ha (-Avdrag) [Skid]	Ålder år	Hkl Skikt	Sl	Virkesförråd		Mål klass	Trädslag	Med diam cm	Beskrivning	Åtgärd Alternativ	När	Uttag inkl tillväxt		Årlig tillväxt m ² sk per ha	Not ¹	
					ha	avd							%	m ² sk			
13	1,3	1	5	B22	5	7	NS,s	Löv Bok	70 30	Frisk (2)	Naturvårdande skötsel	3			3,0	i,iv ¹	
<p>Målklass: NS - Naturvårdsmål med skötsel. Syftet är att nyskapa naturvärden. Natur mål: Landskapsvård med inriktning på rekreation och estetik. Naturvård: Området kalhöggs för några år sedan, nu är en självforyngring av blandat löv på gång. Övervägande trädslag i denna foryngring är björk och bok. Området kan skötas normalt skogligt med inledande röjningar och sedan gallringar. Håll stigen som går genom området öppen. Spec värden: Lövdominans A.</p>																	
14	2,2 (-0,2)	1	110	E26	120	240	NS,b	Ek Björk	95 5	55 Ådelöv enligt lag 32 Frisk (2)	Naturvårdande skötsel	2			2,6	i,iv ¹	
<p>Målklass: NS - Naturvårdsmål med skötsel. Syftet är att bevara naturvärden. Natur mål: Landskapsvård med inriktning på rekreation och estetik. Naturvård: Område med gamla grova ekar med inslag av enstaka björkar. Beläget mellan hus och Finjasjön. Røj underväxten för att bibehålla sjöutsikten. Bad- och båtplats i södra delen. Spec värden: Lövdominans A.</p>																	
15	1,1 (-0,1)	1	55	B22	90	90	NS,b	Björk Kial Öadel	80 10 10	28 Glest 28 Frisk (2) 55	Ingen åtgärd				3,3	i,iv ¹	
<p>Målklass: NS - Naturvårdsmål med skötsel. Syftet är att bevara naturvärden. Natur mål: Landskapsvård med inriktning på rekreation och estetik. Naturvård: Äldre björk och al, beläget mellan hus och Finjasjön. Området är nyligen genomhugget. Spec värden: Lövdominans A.</p>																	
16	0,8	1	55	B20	50	40	NO,s	Kial	100	27 Glest Blöt (4)	Ingen åtgärd				1,8	i ¹	
<p>Målklass: NO - Naturvårdsmål, orört. Syftet är att nyskapa naturvärden. Natur mål: Bevara och utveckla höga naturvärden kopplade till en fuktig miljö. Naturvård: Område med alskog som nyligen är genomhugget. Lämnas nu för fri utveckling.</p>																	

pcSKOG

Län: Skåne län Kommun: Hässleholm Församling: Tyinge
 SKYRUP 2014 Id: 129319000

Utskriven: 2014-10-27

Avdelningsbeskrivning

Skifte: 0

² PG - Produktionsmål med miljöhänsyn

¹ i = grön kommentar, ii = generell kommentar, iii = åtgärdskommentar, iv = speciella värden

Avd nr	Areal ha (-Avdrag) [Skik]	Åg	Ålder år	Hkl Skikt	Sl	Virkesförråd		Mål klass	Trädslag	Med diam cm	Beskrivning	Åtgärd Alternativ	När	Uttag inkl tillväxt		Årlig tillväxt m ² sk per ha	Not ¹	
						ha	avd							%	m ² sk			
17	1,3	1	40		B14	80	104	NO.b	Löv	100	10	Ingen åtgärd				4,1	i ¹	
<p>Målklass: NO - Naturvårdsmål, orört. Syftet är att bevara naturvärden.</p> <p>Natur mål: Bevara och utveckla höga naturvärden kopplade till en fuktig miljö.</p> <p>Naturvård: Lövsumpskog av al, sälg och vide på mycket försumpad mark. Lämnas för fri utveckling.</p>																		
18	2,4	1	7		B20	10	24	NS.s	Löv	100		Röjning	2			3,4	i,iv ¹	
<p>Målklass: NS - Naturvårdsmål med skötsel. Syftet är att nyskapa naturvärden.</p> <p>Natur mål: Landskapsvård med inriktning på rekreation och estetik.</p> <p>Naturvård: Området avverkades för några år sedan, nu är en självforyngring av blandat löv på gång. Övervägande trädslag i denna foryngring är björk och al. I södra delen av området finns en del öf från det gamla beståndet kvar. Området kan skötas normalt skogligt med inledande röjningar och sedan gallringar.</p> <p>Spec värden: Lövdominans A.</p>																		
18	[2,4]	1	55		B20	20	48	NS.s	Löv	100	27	Ingen åtgärd				0,7		
19	0,3	1	75		B22	110	33	NO.b	Kial	100	30	Ingen åtgärd				2,9	i,iv ¹	
<p>Målklass: NO - Naturvårdsmål, orört. Syftet är att bevara naturvärden.</p> <p>Natur mål: Bevara och utveckla höga naturvärden kopplade till en fuktig miljö.</p> <p>Naturvård: Äldre alskog i anslutning till Finjasjön. Området är nyigen genomhugget. Lämnas nu för fri utveckling.</p> <p>Spec värden: Lövdominans A.</p>																		
20	1,8 (-0,1)	1	100		E26	110	187	NS.b	Ek	70	70	Ingen åtgärd				2,6	i,iv ¹	
<p>Målklass: NS - Naturvårdsmål med skötsel. Syftet är att bevara naturvärden.</p> <p>Natur mål: Landskapsvård med inriktning mot rekreation och estetik.</p> <p>Naturvård: Gama grova ekar med lite inblandning av björk och al. Beläget mellan golfbana och Finjasjön. Området är nyigen genomhugget. Røj fram sjöutsikt på något ställe. Båtplats i västra delen.</p> <p>Spec värden: Lövdominans A.</p>																		

pcSKOG

Län: Skåne län Kommun: Hässleholm Församling: Tyringe
SKYRUP 2014 Id: 129319000

Utskriften: 2014-10-27

Avdelningsbeskrivning

Skifte: 0

² PG - Produktionsmål med miljöhänsyn

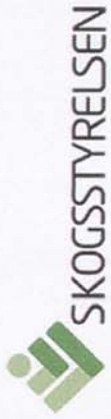
¹ i = grön kommentar, ii = generell kommentar, iii = åtgärdskommentar, iv = speciella värden

Avd nr	Areal ha (-Avdrag) [Skikt]	Åg o	Ålder år	Hkl Skikt	SI	Virkesförråd m ³ sk		Mål klass	Trädslag	Med diam cm	Beskrivning	Åtgärd Alternativ	När	Uttag inkl tillväxt m ³ sk		Årlig tillväxt m ³ sk per ha	Not ¹	
						ha	avd							%	8			
21	0,5 (-0,1)	L	30		B22	70	28	NS:s	Björk Klial	90 10	18 Frisk (2)	Naturvårdande skötsel	3	20	8	4,6	iv ¹	
<p>Målklass: NS - Naturvårdsmål med skötsel. Syftet är att nyskapa naturvården. Natur mål: Landskapsvård med inriktning mot rekreation och estetik. Naturvård: Skötsel genom gallring i slutet av planperioden. Spec värden: Lövdominans A.</p>																		
22	0,5	1	40		B20	70	35	NS:s	Björk Klial	85 15	20 Fuktig (3)	Ingen åtgärd				3,5	iv ¹	
<p>Målklass: NS - Naturvårdsmål med skötsel. Syftet är att nyskapa naturvården. Natur mål: Landskapsvård med inriktning mot rekreation och estetik. Naturvård: Smal rensa med björk och al utmed golfbana. Spec värden: Lövdominans A.</p>																		
23	0,7	1	75		B22	160	112	NS:b	Björk Klial	50 50	28 Frisk (2)	Ingen åtgärd				4,3	iv ¹	
<p>Målklass: NS - Naturvårdsmål med skötsel. Syftet är att bevara naturvården. Natur mål: Landskapsvård med inriktning mot rekreation och estetik. Naturvård: Äldre al och björk. Nyligen genomhugget. Spec värden: Lövdominans A.</p>																		
24	0,1	6									Damm							
25	7,2	1	15		B14	25	180	NO:b	Löv	100	Försumpat Varier bonitet Blöt (4)	Ingen åtgärd				3,4	i ¹	
<p>Målklass: NO - Naturvårdsmål, orört. Syftet är att bevara naturvården. Natur mål: Bevara och utveckla höga naturvården kopplade till en fuktig miljö. Naturvård: Yngre löv av sälg, vide, björk och al på mark med varierande fuktighetsförhållanden, delvis mycket blött. Lämnas för fri utveckling.</p>																		

pcSKOG

Län: Skåne län Kommun: Hässleholm Församling: Tyringe
 SKYRUP 2014 Id: 129319000

Utskriven: 2014-10-27



Skogskarta över

SKYRUP 2014

Tyringe församling
Hässleholm kommun
Skåne län
Upprättad år 2014
av Tommy Persson
Utskriven 2014-10-27

Symboler

> Sammanbockning

Linjer

- Avdelning
- Ägoslag
- - - Fastighet
- Strändlinje
- Bäck/dike
- Trakt
- Allmän väg
- Huvudväg
- Normalväg
- Nollväg
- Stig
- Annan gräns
- Ramtinja

Målsättning

- Naturvårdsmål med skötsel
- Naturvårdsmål, orört

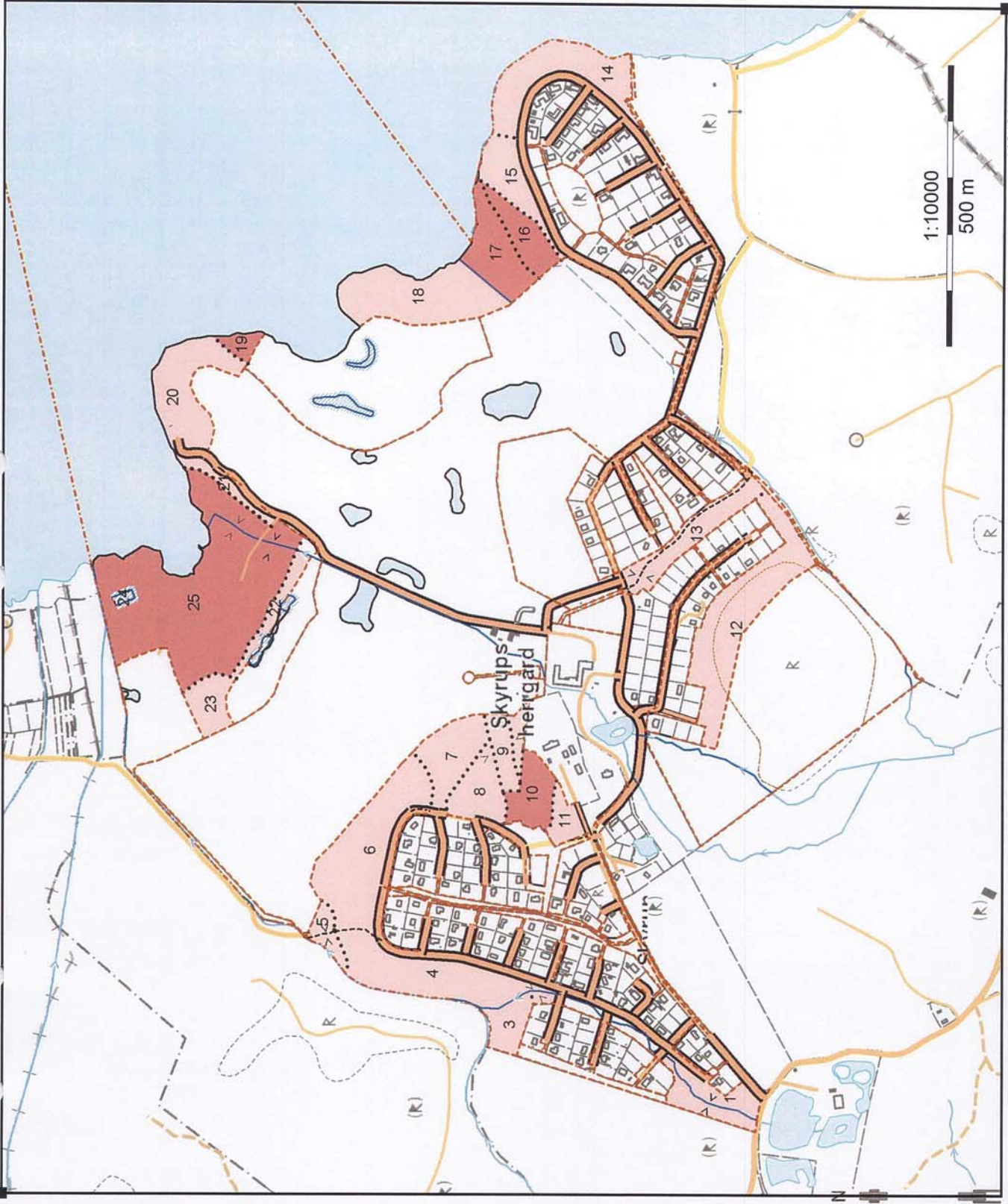
Ägoslag

- Vatten



= 1 Hektar

Bakgrundskartan ur allmänt kartmaterial,
©Lantmäteriet, I2011/00173



1:10000
500 m



Skogskarta över
SKYRUP 2014
 Tyringe församling
 Hässleholm kommun
 Skåne län
 Upprättad år 2014
 av Tommy Persson
 Utskriven 2014-10-27

Symboler
 > Sammanbökning

Linjer

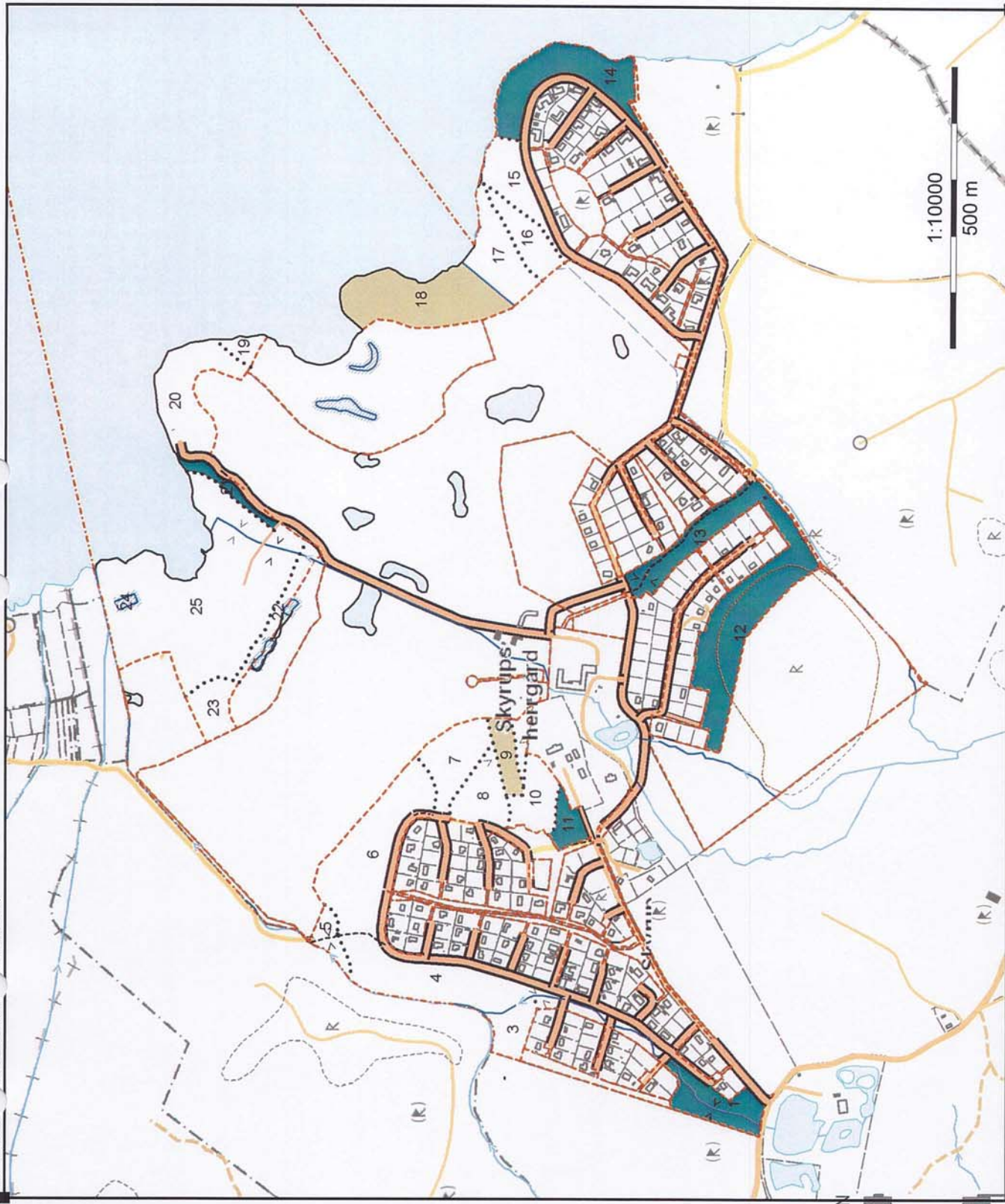
- Avdelning
- Ågoslag
- Fastighet
- Strandlinje
- Bäck/dike
- Trakt
- Allmän väg
- Huvudväg
- Normalväg
- Nollväg
- Stig
- Annan gräns
- Rentlinje
- Åtgärd, föreslegen
- Ingen åtgärd
- Röjning
- Naturvård
- Ågoslag
- Vatten



= 1 Hektar


Bakgrundskartan ur allmänt kartmaterial,
 ©Lantmäteriet, I2011/00173

1:10000
 500 m

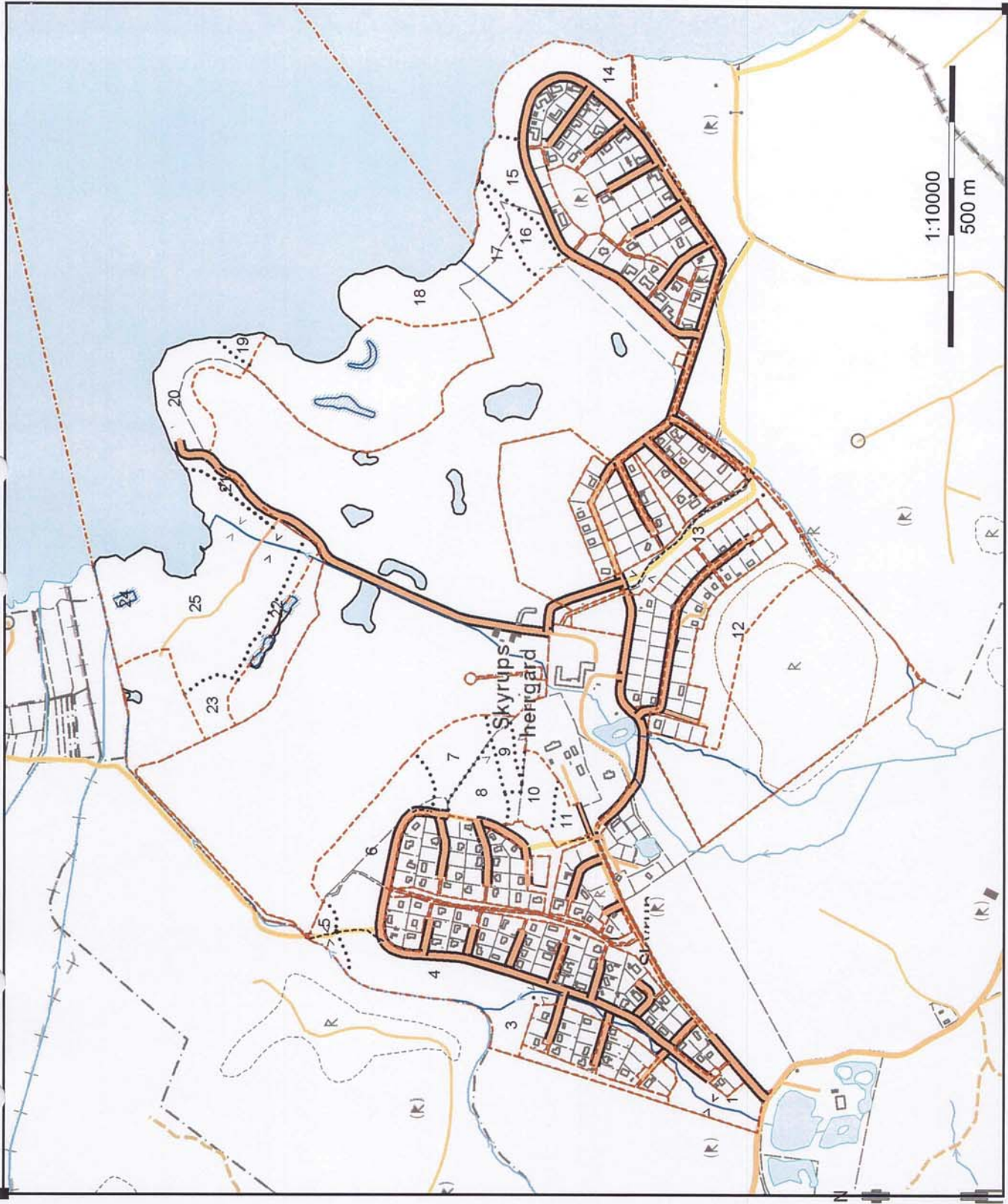


Skogskarta över
SKYRUP 2014
 Tyringe församling
 Hässleholm kommun
 Skåne län
 Upprättad år 2014
 av Tommy Persson
 Utskriven 2014-10-27

- Symboler**
- > Sammanbockning
- Linjer**
- Avdelning
 - Ägoslag
 - Fastighet
 - Strandlinje
 - Bäck/dike
 - Trakt
 - Allmän väg
 - Huvudväg
 - Normalväg
 - Nollväg
 - Stig
 - Annan gräns
 - Ramlinje

 = 1 Hektar

Bakgrundskartan ur allmänt kartmaterial,
 ©Lantmäteriet, I2011/00173






Skogskarta över
SKYRUP 2014
Tyringe församling
Hässleholm kommun
Skåne län
Upprättad år 2014
av Tommy Persson
Utskriven 2014-10-27

Symboler
x Sammanbockning

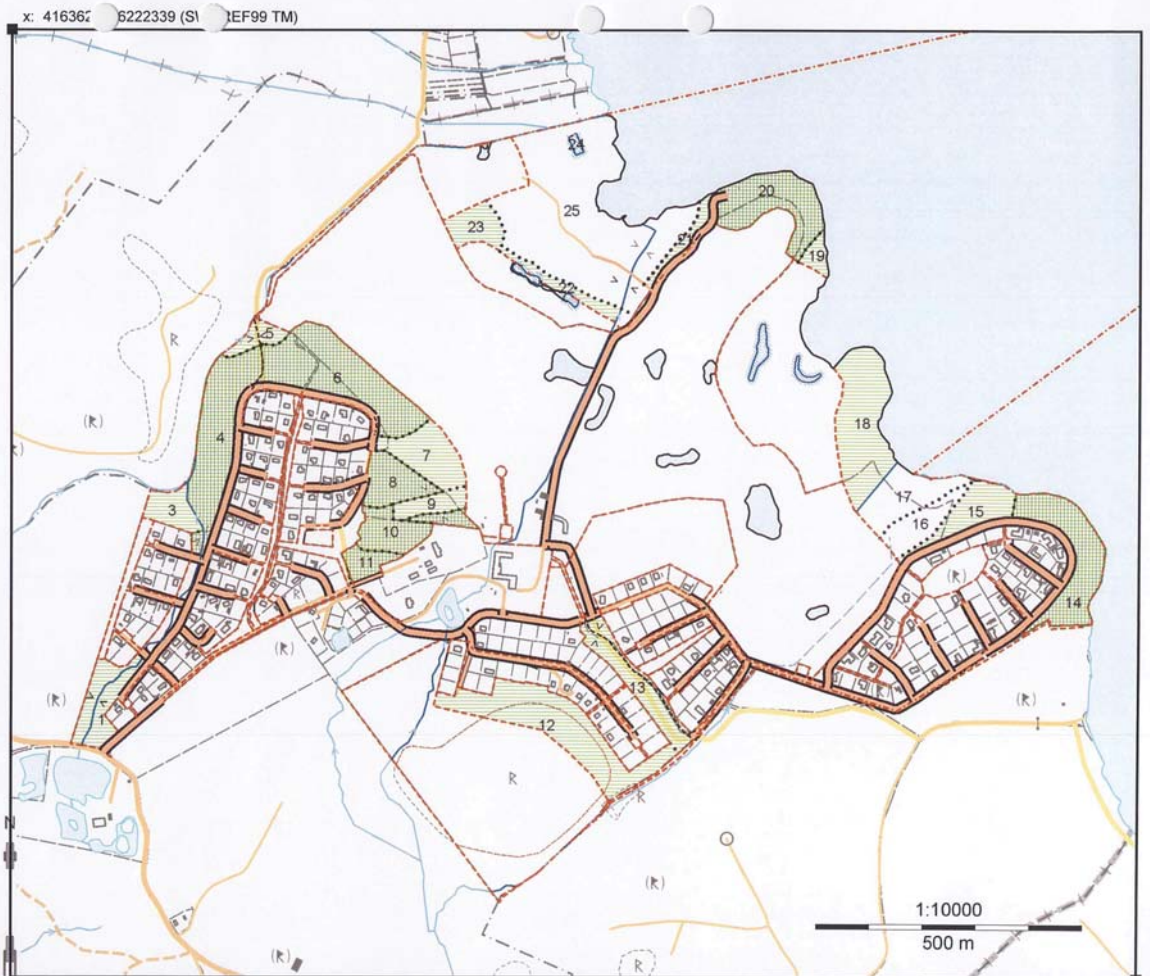
Linjer

- Avdelning
- Ägostig
- Fastighet
- Strandlinje
- Bäck/dike
- Trakt
- Allmän väg
- Huvudväg
- Normalväg
- Nollväg
- Stig
- Annan gräns
- Rantlinje

Speciella värden
Lövdominans A
Ädelövskog

 = 1 Hektar


Bakgrundskartan ur allmänt kartmaterial,
©Lantmäteriet, I2011/00173



Centrum koordinat, WGS 84 decimal (lat, lon): 56.13099, 13.67140
Planid: I29319000

Skogskarta över
SKYRUP 2014
 Tyringe församling
 Hässleholm kommun
 Skåne län
 Upprättad år 2014
 av Tommy Persson
 Utskriven 2014-10-27

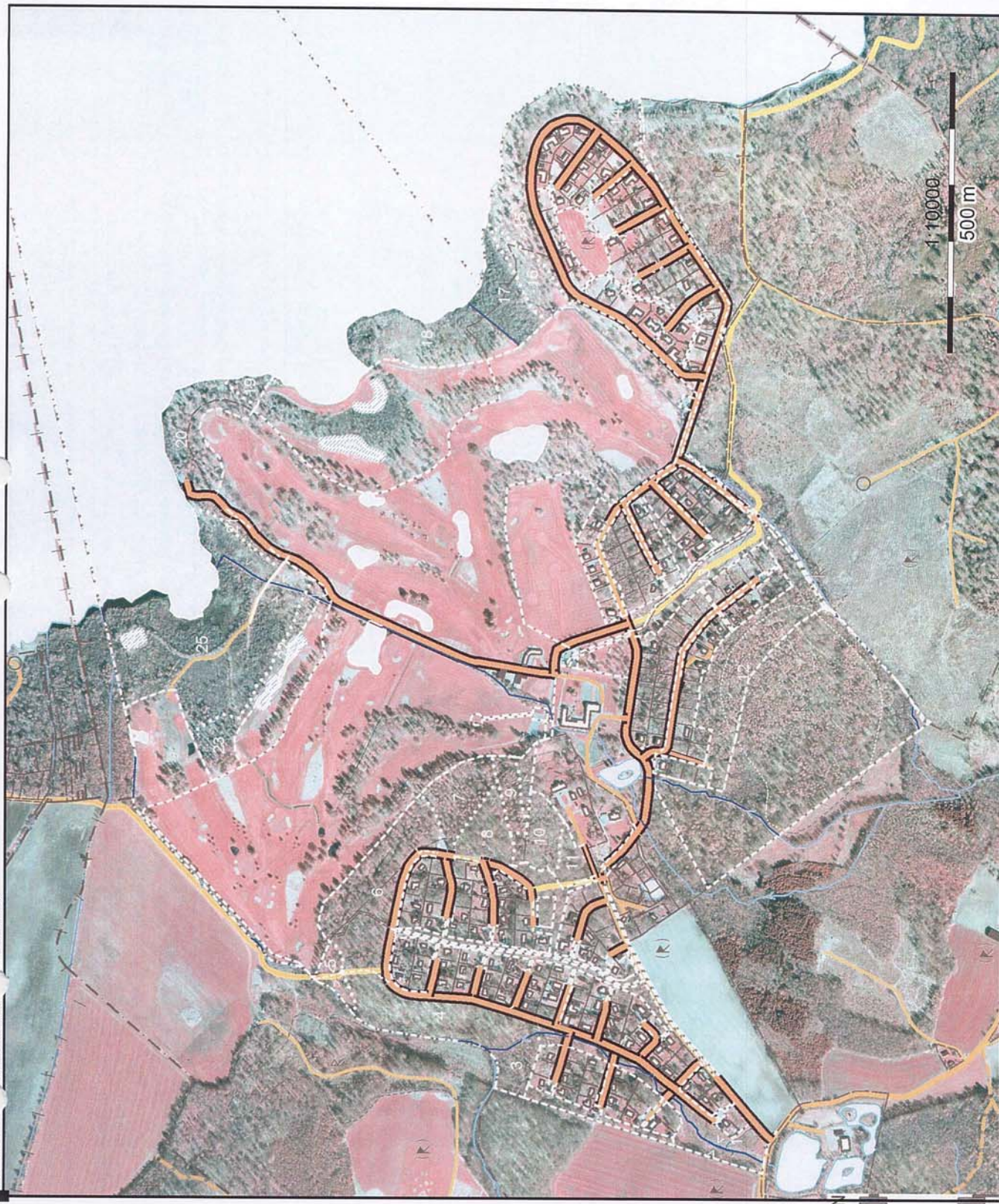
- Linjer
- Avdelning
 - Ägoslag
 - Fastighet
 - Strandlinje
 - Bäck/dike
 - Trakt
 - Allmän väg
 - Huvudväg
 - Normalväg
 - Nollväg
 - Stig
 - Annan gräns
 - Ramlinje

 = 1 Hektar

Bakgrundskartan ur allmänt kartmaterial,
 ©Lantmäteriet, I2011/00173

Centrum koordinat, WGS 84 decimal (lat, lon): 56.13111, 13.67247
 Planid: 129319000

x: 416425 6222351 (SI EF99 TM)



1:10000
 500 m

x: 418548, y: 6220581